

## Nutri-tips

### Intoxicación por Vitamina A en gatos

Las vitaminas son moléculas orgánicas que el organismo necesita en cantidades mínimas. Salvo algunas excepciones, el organismo no puede sintetizar las vitaminas y se deben proporcionar en el alimento.

El origen de la vitamina A reside en los carotenoides, pigmentos color rojo oscuro sintetizados por las plantas, de los cuales el betacaroteno es el más abundante y el que tiene mayor actividad biológica. Estos carotenoides, una vez consumidos, son convertidos en vitamina A activa gracias a una enzima localizada en la mucosa intestinal. El gato carece de la enzima esencial para el desdoblamiento de la molécula del caroteno, por lo que requiere del aporte de vitamina A preformada en la ración, siendo las formas más corrientes los derivados del retinol, los cuales sólo se encuentran en productos de origen animal.

La ingestión excesiva de vitamina A puede producirse por la suplementación de las raciones o como consecuencia de la mala formulación de las raciones en que se incluyen cantidades excesivas de alimentos ricos en vitamina A. La hipervitaminosis A es más frecuente en los gatos, y se asocia al consumo de grandes cantidades de hígado.

El efecto patológico de la hipervitaminosis A en los gatos es el desarrollo de un síndrome denominado espondilosis cervical deformante, donde se forman exostosis (crecimiento excesivo) a lo largo de las inserciones musculares de las vértebras cervicales y de los huesos largos de los miembros torácicos. Estas formaciones óseas causan dolor y dificultad de movimientos. Dentro de los signos clínicos iniciales podemos observar anorexia, pérdida de peso, letargia y renuencia al movimiento. Además, el animal pierde el interés o la capacidad de cuidar su propia higiene. Al progresar la enfermedad, el gato adopta una postura en posición sentada similar a la de los marsupiales. En los últimos estadios puede existir parálisis de uno o ambos miembros torácicos.

## Raza-tips

### Gatos: Tonkinés

Origen: Canadá. Un descendiente más del Burmés y del Siamés, el Tonkinés ha conservado el patrón de puntos, pero el color de éstos junto con el color del cuerpo, es más intenso. Los ojos siempre son verdes o azul-verdes. Saliente, afectuoso, adaptable, mascota ideal y gato de exposición. Capa mediana fina, sedosa y blanda aparentando pegarse al cuerpo. "Mink" tipo colorido y puntos oscuros. Color: sombras mink natural, champagne, azul, miel, platino, con puntos oscuros. Ojos: agua.



### Perros: Beagle

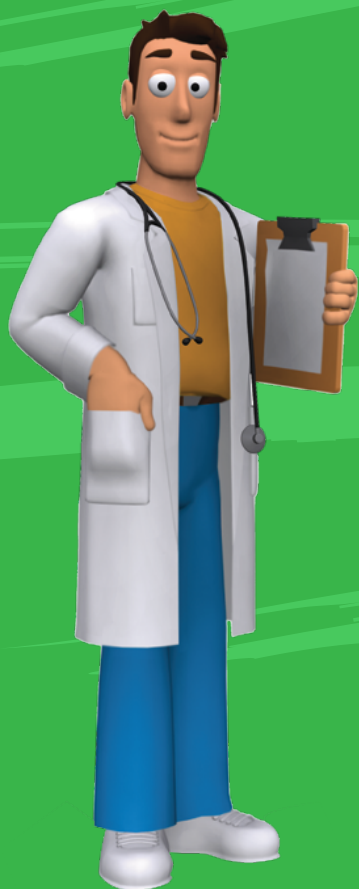
No se conoce su origen a ciencia cierta, pero se cree que fue originado en Inglaterra. El Beagle moderno fue creado hace más de 100 años y desde entonces se ha ganado fama por su arrojo en la cacería del conejo y de la liebre. El más pequeño de los sabuesos ingleses, es de constitución compacta, sin tosquedad, con gran resistencia y actividad.



## Vete-tips

### Y mi perra quedó como si nada

MC MVZ Gerardo Garza Malacara  
aracalam@prodigy.net.mx



Cuando no hay una supervisión por parte de un médico veterinario especialista en perros y gatos, lo más frecuente es que después del parto y la lactación, las perras bajen considerablemente de peso poniendo en riesgo su salud y se dé la posibilidad de presentar una eclampsia, pre eclampsia o post eclampsia, independientemente de que su producción de leche no sea la adecuada y por tal motivo los cachorros puedan morir en los primeros días de nacidos.

Estos trastornos pueden ser evitados si a partir de la sexta semana de gestación le es cambiado su alimento normal por un alimento Premium o Super Premium para cachorros, ya que este alimento está formulado no sólo para un desarrollo adecuado de los cachorros si no que también contiene todos los nutrientes que una perra en gestación o lactación necesita sin tener que darles suple-

mentos nutricionales.

Otro problema que se llega a presentar es que durante la lactación la perrita puede presentar diarrea, esto debido a que en su necesidad de adquirir la cantidad de nutrientes necesarios aumenta su consumo de alimento, que puede ser satisfecho modificando su dieta con alimento Premium o Super Premium de Estados Unidos para cachorros, que contienen los nutrientes recomendados por AAFCO (American Association of Food Control Officials), logrando con esto que nuestra mascota que ya es mamá se mantenga en condición corporal óptima para lograr alimentar a sus cachorros de una manera adecuada. El médico veterinario está capacitado para interpretar las etiquetas de los alimentos y recomendarle el más adecuado para nuestra amiga perruna. Para evitar estos problemas se recomienda llevar un manejo nutricional de acuerdo a su estado, es decir gestación y lactación.

Recuerden que ¡Una Mascota Sana es una Mascota Feliz!

## Juego

Diviértete de forma creativa, colorea esta máscara y comparte un día más jugando con tu mascota.

**Y recuerda, ¡Una Mascota Sana es una Mascota Feliz!**

## Club de Mascotas

### Amiguito:

Si quieres inscribir a tus hermanos, primos o amigos a este club, por favor mándanos sus datos por e-mail a:

[grupopm@grupopm.com](mailto:grupopm@grupopm.com)

Nombre

Apellido

Fecha de nacimiento (día/mes/año)

Teléfono (no olvides la clave)

E-mail

No olvides visitarnos en:

[www.mascotaspfi.com](http://www.mascotaspfi.com)



### Representante en México

Grupo PM

Av. Coronel Ahumada 204

Col. Lomas del Mirador

Cuernavaca, Morelos

C. P. 62350

Tel.: (777) 316 7370

Fax: (777) 316 7369

[www.grupopm.com](http://www.grupopm.com)

[grupopm@grupopm.com](mailto:grupopm@grupopm.com)

